



EVROPSKÁ UNIE
Evropské strukturální a investiční fondy
Operační program Výzkum, vývoj a vzdělávání



Organizační struktura

Místní akční plán rozvoje školství II MAS Vyškovsko
(reg. č. CZ.02.3.68/0.0/0.0/17_047/0009086)

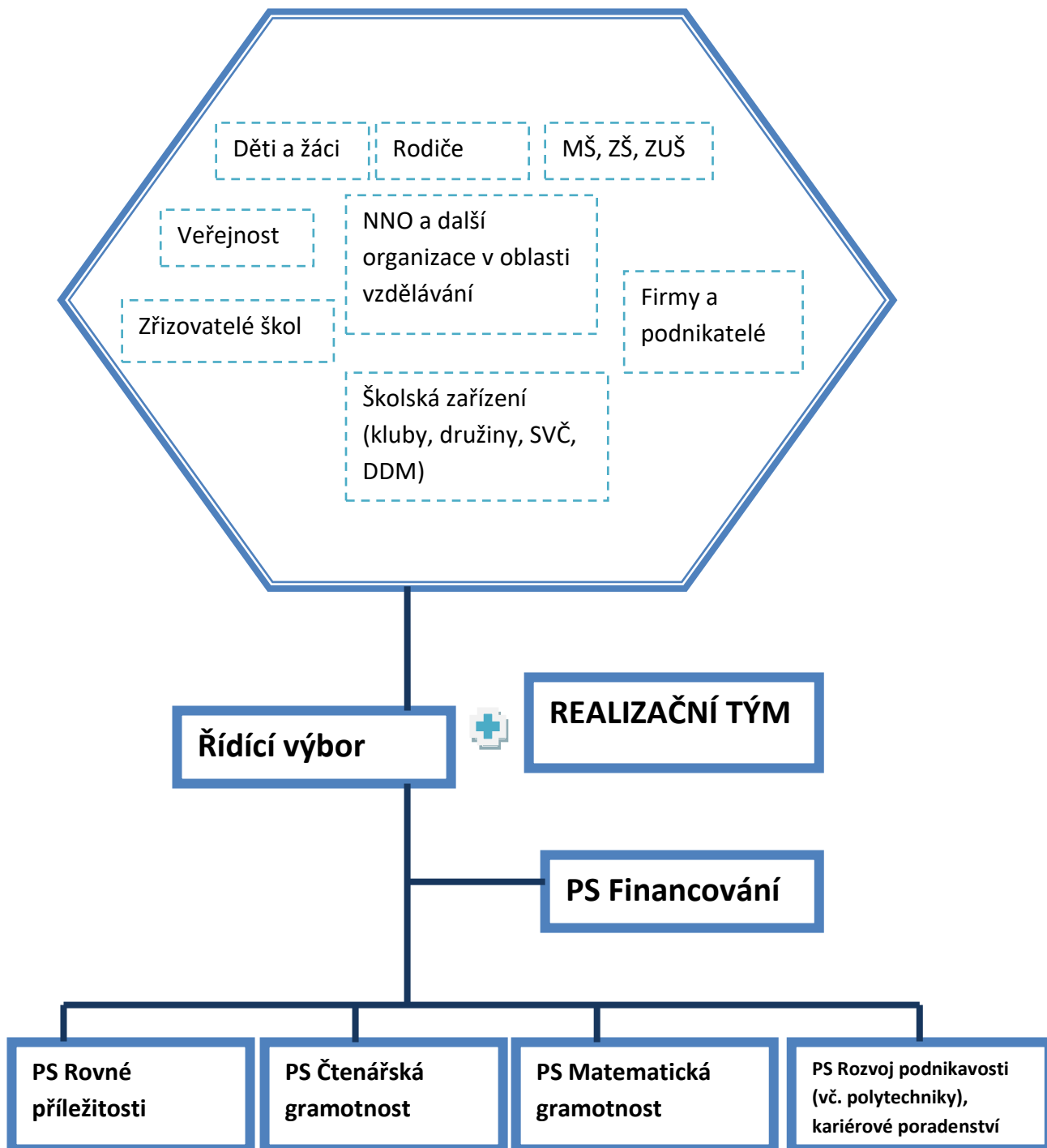




Úvod

Organizační struktura popisuje rozdělení rolí mezi Řídícím výborem, realizačním týmem MAP a jednotlivými pracovními skupinami. Jsou zde identifikovány pravomoci, odpovědnosti a povinnosti realizačního týmu ve vztahu k procesu místního akčního plánování. Dále jsou zde popsány komunikační toky mezi jednotlivými pracovními orgány.

Schematické znázornění organizační struktury





Řídící výbor MAP II

Řídící výbor (ŘV) je hlavním rozhodovacím orgánem MAP a je tvořen zástupci klíčových aktérů ovlivňujících oblast vzdělávání na území MAP. Jeho role je přímo spjatá s procesem společného plánování, tvorbou a schvalováním výstupů Místního akčního plánování. Řídící výbor si definuje vlastní postupy rozhodování a řídí se platným Statutem a Jednácím řádem. Volí si svého předsedu, který ŘV reprezentuje navenek a řídí jednání.

Řídící výbor je hlavním pracovním orgánem partnerství MAP a odráží reprezentativnost z pohledu vzdělávání v území MAP. Složení ŘV je vytvořeno na základě Postupů MAP II a je tvořen povinnými zástupci, tak i dalšími členy, které reprezentují území MAP.

- zástupce RT MAP – odborný expert
- zástupci zřizovatelů škol – bez rozdílu zřizovatele
- zástupci vedení škol – zástupci základním, mateřských a základních uměleckých škol
- učitelé – zástupci učitelů zastávají zároveň pozici vedení škol
- zástupce ze školních družin, školních klubů
- zástupci ze základních uměleckých škol
- zástupce organizací neformálního vzdělávání a středisek volného času, které působí na území daného MAP – Lipka – školské zařízení pro environmentální vzdělávání, MAJÁK – středisko volného času, Knihovna Karla Dvořáčka ve Vyškově
- zástupce KAP
- zástupce rodičů
- zástupce obcí, které nezřizují školu, ale děti a žáci z těchto území navštěvují školy v území
- zástupce MAS působících na území daného MAP – MAS Moravský kras z.s. – část území MAP spadá pod územní působnost této MAS
- zástupce ORP – zástupce Odboru školství
- zástupce Centra podpory projektu SRP v daném kraji (NIDV)
- zástupce realizátora projektu – MAS Vyškovsko, z.s.
- zástupce mikroregionů na území MAP – zástupce Svazku obcí Větrník

Tento kolektivní orgán plní především rozhodovací a schvalovací funkci. Zastoupení místních partnerů a dalších zapojených subjektů a zástupců cílových skupin umožňuje efektivní komunikaci a dosahování konsensu při jednání, a to i při relativně vyšším počtu členů ŘV. ŘV zároveň tvoří kvalitní odbornou základnu, čímž jsou zajištěny odborné procesy v rámci tvorby MAP.



Realizační tým MAP II

Realizační tým byl vytvořen na základě sestavení projektu a má přímou odpovědnost za realizaci projektu v souladu s žádostí o podporu. Primárně lze realizační tým rozdělit na odborný a administrativní tým. Hlavní funkcí realizačního týmu je poskytování odborné a administrativní podpory partnerství v rámci celého procesu rozvoje a aktualizace MAP a evaluace MAP. Složení realizačního týmu reflektuje činnosti v rámci procesu společného místního akčního plánování v MAP. Realizační tým vede hlavní manažer projektu. Realizační tým zabezpečuje činnost Řídícího výboru a Pracovních skupin. Realizační tým vykonává konkrétní činnosti projektu, připravuje a koordinuje činnosti ostatních platforem a je zodpovědný za plnění klíčových aktivit projektu. V realizačním týmu se podařilo vhodně propojit odborníky na projektové řízení, strategické plánování (především strategie rozvoje obce) a pedagogické vědy v širším kontextu. Povinnosti a kompetence realizačního týmu i jednotlivých členů projektového týmu byly stanoveny v přípravné fázi projektu.

K hlavním úkolům realizačního týmu řadíme:

- podpora činnosti Řídícího výboru a Pracovních skupin (příprava podkladů, zpracování výstupů z jednání apod.),
- zpracování a průběžný monitoring systému komunikace jak dovnitř, tak navenek (komunikační plán),
- monitorování průběhu realizace povinných aktivit 2. Rozvoj a aktualizace MAP a 3. Evaluace a monitoring MAP – Zprávy o realizaci projektu,
- zpracování průběžných a závěrečné sebehodnotících zpráv a na jejich základě navrhování případné aktualizace dokumentace MAP,
- spolupráce při relevantních aktivitách procesu místního akčního plánování s odborným garantem MAP (projekt IPs SRP), a to včetně zvyšování znalostí k tématům MAP všech zapojených aktérů,
- zajišťování a organizace aktivit souvisejících podporou a rozvojem kapacit v rámci MAP,
- účast při aktivitách souvisejících s přímou podporou škol a dalších vzdělávacích zařízení v oblasti řízení kvality vzdělávání,
- v procesu místního akčního plánování zajišťuje přenos výstupů mezi jednotlivými články, které jsou v rámci organizační struktury MAP zřízeny (ŘV, PS),
- zajišťuje facilitaci v území prostřednictvím facilitátora/mediátora, který je součástí odborného týmu,
- realizace aktivity podpora škol v plánování – z každé MŠ a ZŠ zapojené do MAP bude v odborném týmu projektu začleněn jeden pracovník, který bude zodpovědný především za realizaci povinné podaktivity 2.7 Podpora škol v plánování.



Všechny činnosti realizačního týmu jsou konkretizovány v dokumentu Postupy MAP II v rámci povinných podaktivit 2. Rozvoj a aktualizace MAP. Výsledky realizačního týmu jsou kvalitně řízené a realizované povinné aktivity 2. Rozvoj a aktualizace MAP, 3. Evaluace a monitoring MAP a 4. Implementace MAP a odborná a administrativní podpora procesu místního akčního plánování. Dosažení výsledků se dokládá předložením Průběžné zprávy o realizaci projektu a Závěrečné zprávy o realizaci projektu.

Pracovní skupiny MAP II

- **Pracovní skupina pro financování**

PS připravuje podklady pro rozhodování ŘV a je nastaven systém reportování výstupů/doporučení pro ŘV MAP. Hlavní náplní práce PS je plánování nákladů a zejména identifikace finančních zdrojů pro realizaci naplánovaných aktivit. PS se aktivně podílí na celém procesu společného plánování v území a aktualizaci dokumentace MAP.

PS je rovnoměrně složena ze zástupců obcí v území, ředitelů škol a odborníků. Doporučené složení je 5 osob. PS se schází min. 4 x ročně a výstupy z jednání formou doporučení předkládá ŘV MAP. PS projednává a připomínkuje všechny materiály relevantní pro PS v podaktivitě 2.8. Ze všech jednání jsou pořizovány zápisy.

Cílem pracovní skupiny pro financování je navrhnout, jakým způsobem bude financována realizace aktivit, zapracovaných do SR MAP/akčních plánů. Jedná se o doporučení jednotlivých finančních zdrojů (strukturální fondy EU, státní rozpočet ČR, rozpočet kraje, dohodnuté financování v rámci Mikroregionu, rozpočty jednotlivých obcí, rozpočty škol, jiné zdroje apod.). PS pro financování se může zabývat i dalšími tématy, jako například podpora škol v oblasti poradenství a administrativně správního servisu. Jedná se o právní, správní, personální, finanční, účetní, manažerské poradenství a možnost pomoci při čerpání prostředků ze strukturálních fondů EU.

- **Pracovní skupiny pro rozvoj čtenářské gramotnosti**

Do činnosti PS jsou zapojeni učitelé lídři/experti z daného území, minimálně jeden člen PS je pedagogický pracovník dle zákona č. 563/2004 Sb. ve znění pozdějších předpisů s minimálně pětiletou praxí v základní škole.

Obsahem práce PS je výměna zkušeností a odborných znalostí o metodách, pomůckách a postupech, které vedou k rozvoji čtenářské gramotnosti/ pregramotnosti a k rozvoji potenciálu každého žáka. Nedílnou součástí práce PS je začlenění oblasti digitální gramotnosti a využívání ICT ve vzdělávání v souvislosti s podporou čtenářské gramotnosti a rozvojem potenciálu každého žáka. Obsahem práce této PS je především projednávání podkladů a dokumentů v rámci realizace podaktivity 2.8 Místní akční plánování. Jako konzultant bude k jednání PS přizván odborník na vzdělávání dětí s potřebou podpůrných opatření, např. zkušený učitel či speciální



pedagog ze školy speciální nebo z jiné poradenské organizace věnující se dětem a žákům se SVP nebo pracovník PPP/SPC či certifikovaný lektor. Do PS je zapojen minimálně jeden odborník/místní lídr pro oblast podpory digitálních kompetencí a začleňování ICT do procesu vzdělávání.

PS se zabývá také identifikací místních lídrů/expertů a jejich zapojením do práce PS a dalších aktivit v území, zapojením lídrů z jiných platforem, regionů nebo VŠ, popř. ze škol, které realizují centra kolegiální podpory v různých systémových a koncepčních projektech v dané problematice. Dále se tato PS aktivně podílí na celém procesu společného plánování v území a aktualizaci dokumentace MAP.

PS spolupracuje s PS pro financování. Ze všech jednání PS jsou pořizovány zápisy.

- **Pracovní skupina pro rozvoj matematické gramotnosti**

Do činnosti PS jsou zapojeni učitelé lídři/experti z daného území, minimálně jeden člen PS je pedagogický pracovník dle zákona č. 563/2004 Sb. ve znění pozdějších předpisů s minimálně pětiletou praxí v základní škole.

Obsahem práce PS je výměna zkušeností a odborných znalostí o metodách, pomůckách a postupech, které vedou k rozvoji matematické gramotnosti/pregramotnosti a k rozvoji potenciálu každého žáka. Nedílnou součástí práce PS je začlenění oblasti digitální gramotnosti a využívání ICT ve vzdělávání v souvislosti s podporou čtenářské gramotnosti a rozvojem potenciálu každého žáka. Obsahem práce této PS je především projednávání podkladů a dokumentů v rámci realizace podaktivity 2.8 Místní akční plánování. Do PS je zapojen minimálně jeden odborník/místní lídr pro oblast podpory digitálních kompetencí a začleňování ICT do procesu vzdělávání. Jako konzultant bude k jednání PS přizván odborník na vzdělávání dětí s potřebou podpůrných opatření, např. zkušený učitel či speciální pedagog ze školy speciální nebo z jiné poradenské organizace věnující se dětem a žákům se SVP nebo pracovník PPP/SPC či certifikovaný lektor.

PS se zabývá také identifikací místních lídrů/expertů a jejich zapojením do práce PS a dalších aktivit v území, zapojením lídrů z jiných platforem, regionů nebo VŠ, popř. ze škol, které realizují centra kolegiální podpory v různých systémových a koncepčních projektech v dané problematice. Dále se tato PS aktivně podílí na celém procesu společného plánování v území a aktualizaci dokumentace MAP.

PS spolupracuje s PS pro financování. Ze všech jednání PS jsou pořizovány zápisy.

- **Pracovní skupina pro rovné příležitosti**

V projektu byla zřízena PS pro rovné příležitosti a k řešení přechodů ve vzdělávání (například: MŠ/ZŠ; první a druhý stupeň ZŠ; ZŠ/SŠ; ZŠ/víceletá gymnázia). PS je složená především z ředitelů škol a zřizovatelů, dále pedagogických pracovníků, pracovníků s dětmi a mládeží, pracovníků poradenských zařízení, dalších odborníků a rodičů (zejména rodičů dětí a žáků s potřebou podpůrných opatření apod.). Obsahem práce této PS je zejména vzájemné vzdělávání, přenos zkušeností a informací a



odborně vedená diskuze o problematice nastavení rovných příležitostí a selektivnosti vzdělávacího systému a uvnitř škol. PS na základě získaných znalostí a zkušeností především posuzuje navržené konkrétní aktivity v akčních plánech, zda jsou v souladu se zásadou rovného přístupu ke vzdělání. PS také vytváří popis stávajícího stavu této problematiky v území, popis příčin (důvodů) tohoto stavu a návrh aktivit, které pomohou nastavit rovné příležitosti a eliminovat selektivitu uvnitř škol nebo v území. Tyto aktivity musí být zařazeny ve strategické části v rámci aktivit škol nebo aktivit spolupráce a následně v akčním plánu a musí být v obou dokumentech označeny poznámkou PŘÍLEŽITOST. PS pro rovné příležitosti se aktivně podílí na celém procesu společného plánování v území a aktualizaci dokumentace MAP.

PS se schází min. 4x ročně a spolupracuje s PS pro financování. Ze všech jednání PS jsou pořizovány zápisy.

- **Pracovní skupina pro rozvoj podnikavosti a iniciativy dětí a žáků (včetně polytechnického vzdělávání), kariérové poradenství**

V rámci projektu Místní akční plán rozvoje školství II MAS Vyškovsko vznikla tato volitelná tematicky zaměřená pracovní skupina. V rámci její činnosti bude zohledňována problematika rozvoje potenciálu každého žáka. Součástí práce této PS je začlenění oblasti digitální gramotnosti a využívání ICT ve vzdělávání. PS se bude zabývat také identifikací místních lídrů/expertů a jejich zapojením do práce PS a dalších aktivit v území. Minimálně jeden člen musí být pedagogický pracovník dle zákona č. 563/2004 Sb. s min. pětiletou praxí v základní škole. PS vznikla již v MAP a má vybudovanou platformu a současně zohledňuje místně specifické potřeby.



MAP II Vyškovsko – ORP Vyškov – Organizační struktura

Pracovní orgán	Složení	Četnost setkávání	Odpovědná osoba
Realizační tým	RT MAP Hlavní manažer projektu Finanční manažer Administrativní pracovník Manažer projektu-administrátor Odborný koordinátor Koordinátor spolupráce	Min. 2 x měsíčně	Hlavní manažer projektu
	Odborný tým Odborný expert Člen pracovní skupiny Lektor Analytik plánování ve školách Facilitátor	Dle aktuální potřeby	Hlavní manažer projektu
Řídící výbor	Zástupce RT MAP – odborný expert Zástupci zřizovatelů škol – bez rozdílu zřizovatele Zástupci vedení škol – zástupci základním, mateřských a základních uměleckých škol Učitelé – zástupci učitelů zastávají zároveň pozici vedení škol Zástupce ze školních družin, školních klubů Zástupci ze základních uměleckých škol Zástupce organizací neformálního vzdělávání a středisek volného času, které působí na území daného MAP – Lipka – školské zařízení pro environmentální	Min. 2 x ročně	Předseda ŘV, Hlavní manažer projektu



	vzdělávání, MAJÁK – středisko volného času, Knihovna Karla Dvořáčka ve Vyškově Zástupce KAP Zástupce rodičů Zástupce obcí, které nezřizují školu, ale děti a žáci z těchto území navštěvují školy v území Zástupce MAS působících na území daného MAP – MAS Moravský kras z.s. – část území MAP spadá pod územní působnost této MAS Zástupce ORP – zástupce Odboru školství Zástupce Centra podpory projektu SRP v daném kraji (NIDV) Zástupce realizátora projektu – MAS Vyškovsko, z.s. Zástupce mikroregionů na území MAP – zástupce Svazku obcí Větrník			
Pracovní skupiny	PS pro financování	Zástupci obcí v území (zřizovatelé), ředitelé škol a odborníci	Min. 4x ročně	Odborný koordinátor
	PS pro rozvoj čtenářské gramotnosti	Zástupci učitelů, učitelé lídři/experti z daného území, minimálně jeden člen PS je pedagogický pracovník dle zákona č. 563/2004 Sb. ve znění pozdějších předpisů s minimálně pětiletou praxí v základní škole	Min. 4x ročně	Odborný koordinátor
	PS pro rozvoj matematické gramotnosti	Zástupci učitelů, učitelé lídři/experti z daného území, minimálně jeden člen PS je pedagogický pracovník dle zákona č. 563/2004 Sb. ve znění pozdějších předpisů s minimálně pětiletou praxí v základní škole	Min. 4x ročně	Odborný koordinátor
	PS pro rovné příležitosti	Zástupce ředitelů škol a zřizovatelů, dále pedagogických pracovníků, pracovníků s dětmi a mládeží, školních psychologů, speciálních pedagogů, dalších odborníků a	Min. 4x ročně	Odborný koordinátor



		rodičů		
	PS pro rozvoj podnikavosti a iniciativy dětí a žáků (včetně polytechnického vzdělávání), kariérové poradenství	Zástupce ředitelů škol, pedagogických pracovníků, místních lídrů/ expertů, minimálně jeden člen PS je pedagogický pracovník dle zákona č. 563/2004 Sb. ve znění pozdějších předpisů s minimálně pětiletou praxí v základní škole, zástupci firem a organizací neformálního vzdělávání a středisek volného času	Min. 4x ročně	Odborný koordinátor

Realizační tým v užším slova smyslu (tj. RT MAP) je každý den v osobním, telefonickém nebo emailovém kontaktu. Pracovní porady probíhají průběžně min. 2 x měsíčně. Komunikace RT MAP se členy Řídícího výboru a Pracovních skupin probíhá především emailovou a telefonickou komunikací. Důležitý je také osobní kontakt, který probíhá především s Analytiky plánování ve školách v rámci povinné podaktivity 2.7 Podpora škol v plánování.



Závěr

Všechny subjekty, které se aktivně účastní realizace projektu MAP II, jsou v širokém partnerství a mohou připomínkovat dokumenty MAP. Celý dokument Místní akční plán rozvoje školství II MAS Vyškovsko je živý dokument a v průběhu realizace projektu může docházet na základě průběžného vyhodnocení řízení projektu k dílčím aktualizacím organizační struktury.